




KONFIGURACJA KART ADACS PRO


1. Po uruchomieniu programu VideoPRO pojawia się okno z interfejsem użytkownika



2. W głównej części ekranu znajdują się pola kamer, po prawej stronie znajduje się panel sterowania.

Funkcje przycisków (od góry):

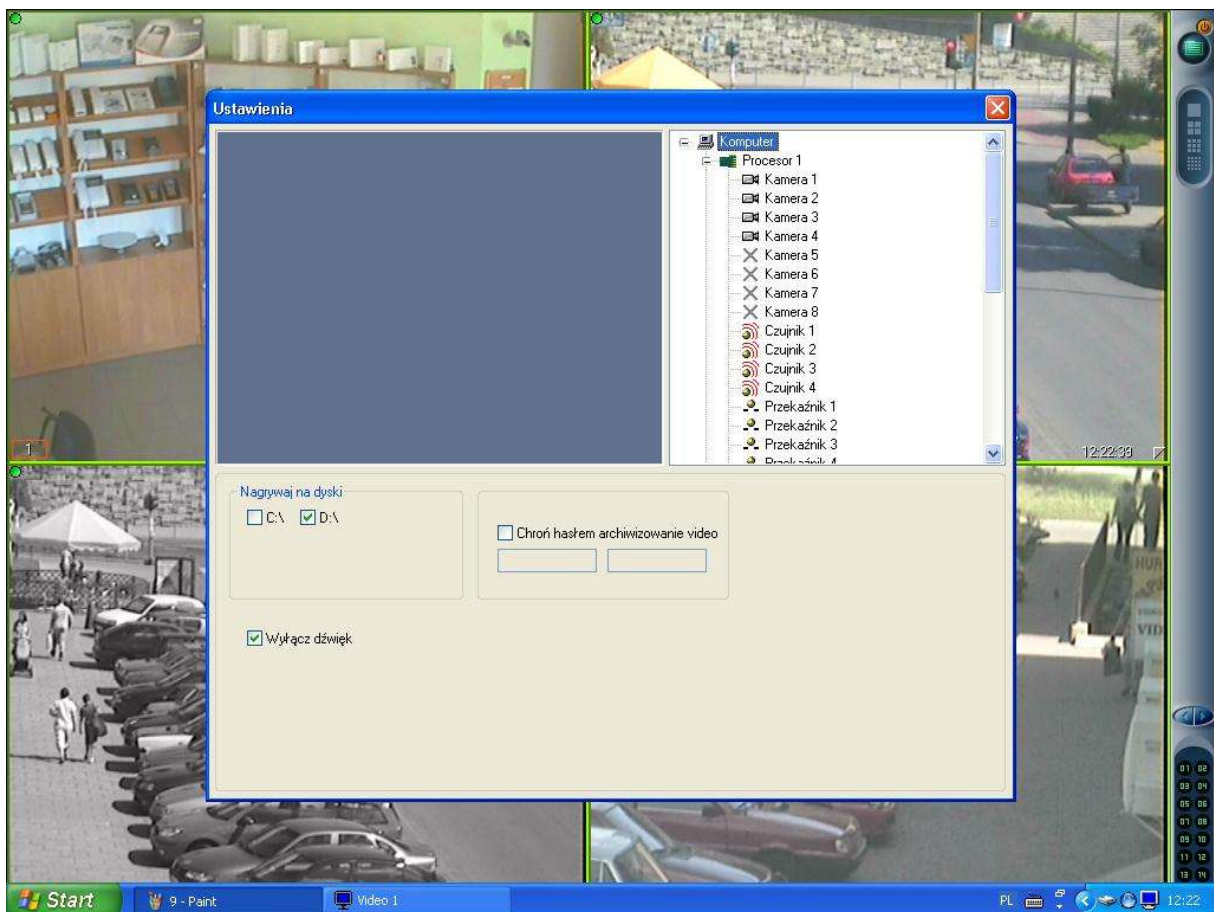
-  minimalizowanie / wyłączenie programu (przez przytrzymanie ok 1 sek.)
-  uruchomienie menu
-  tryby wyświetlania kamer (1, 4, 9, 16, 32)

-  wyświetlenie poprzedniej/ kolejnej kamery jeśli liczba kamer przekracza liczbę kamer wyświetlanych na monitorze

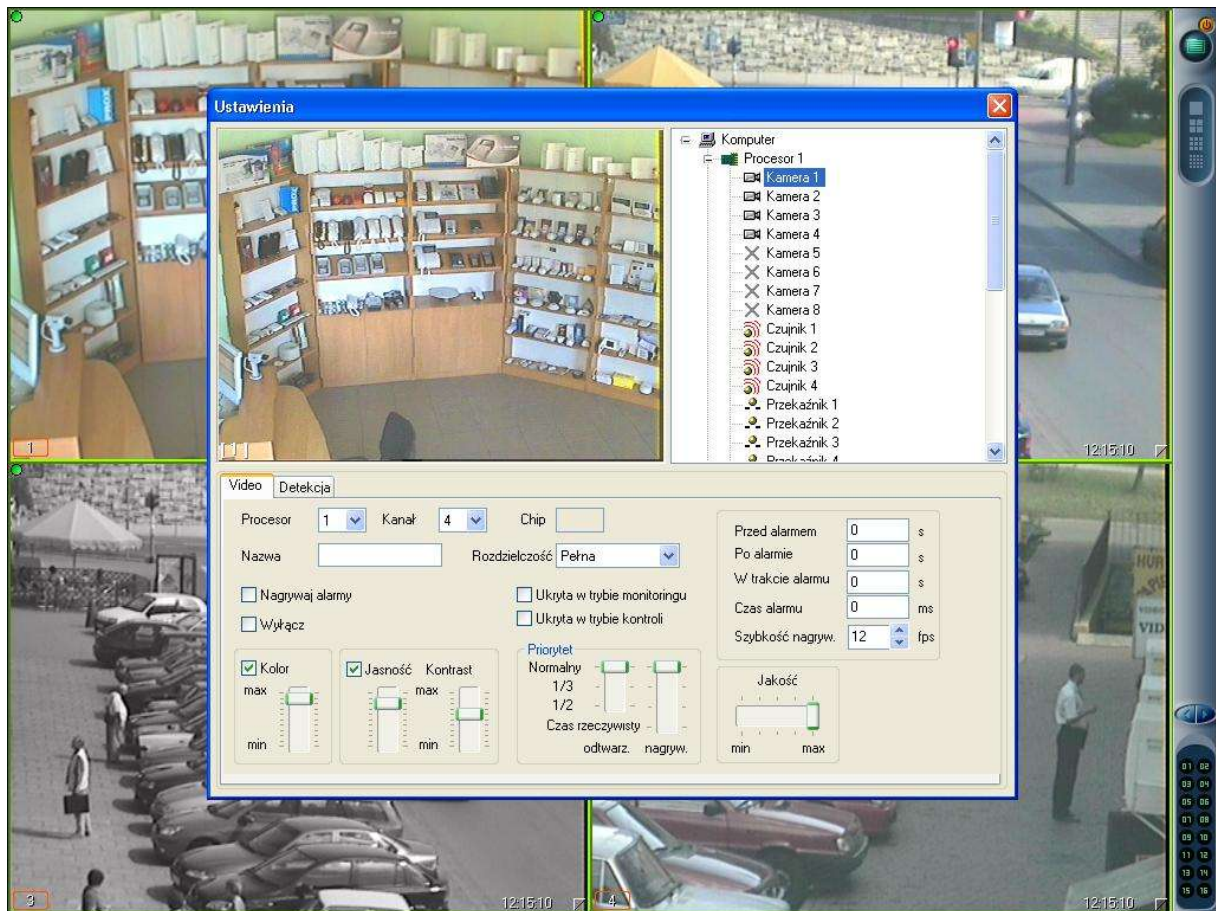


- panel kamer – umożliwia wyświetlanie wybranej kamery

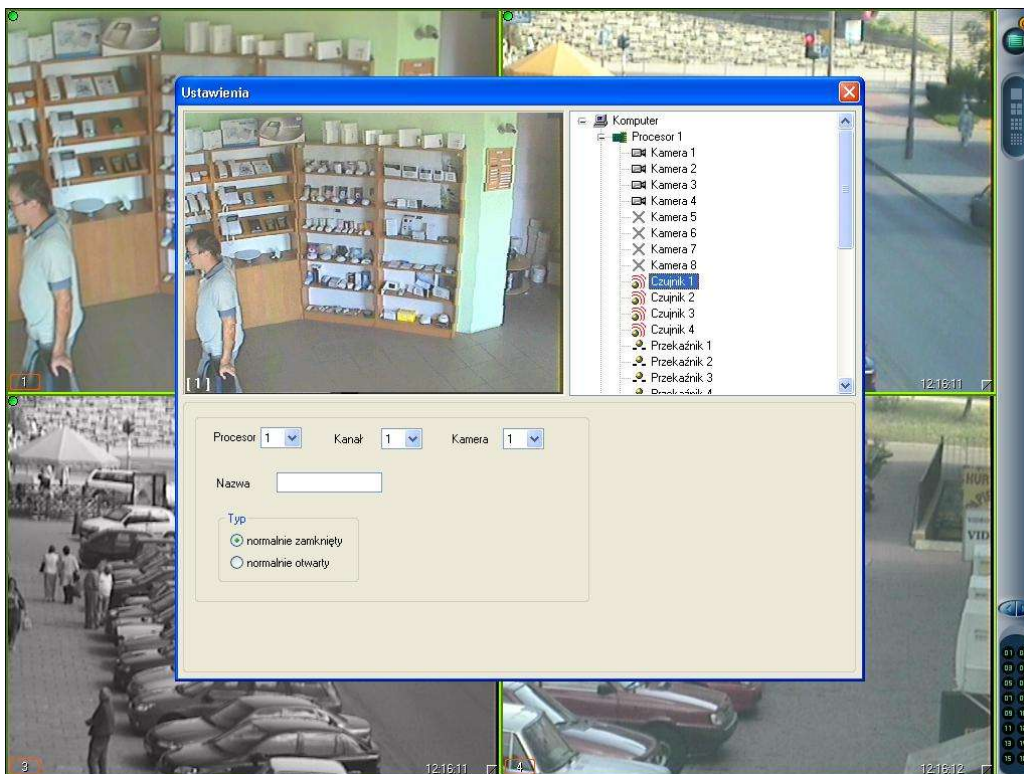
3. W celu konfiguracji systemu należy wcisnąć przycisk menu. Pojawi się główne okno konfiguracyjne. Możemy wskazać miejsce (napęd), gdzie system będzie zapisywał nagrania obraz, uruchomić dźwięk lub ochronę hasłem archiwum.



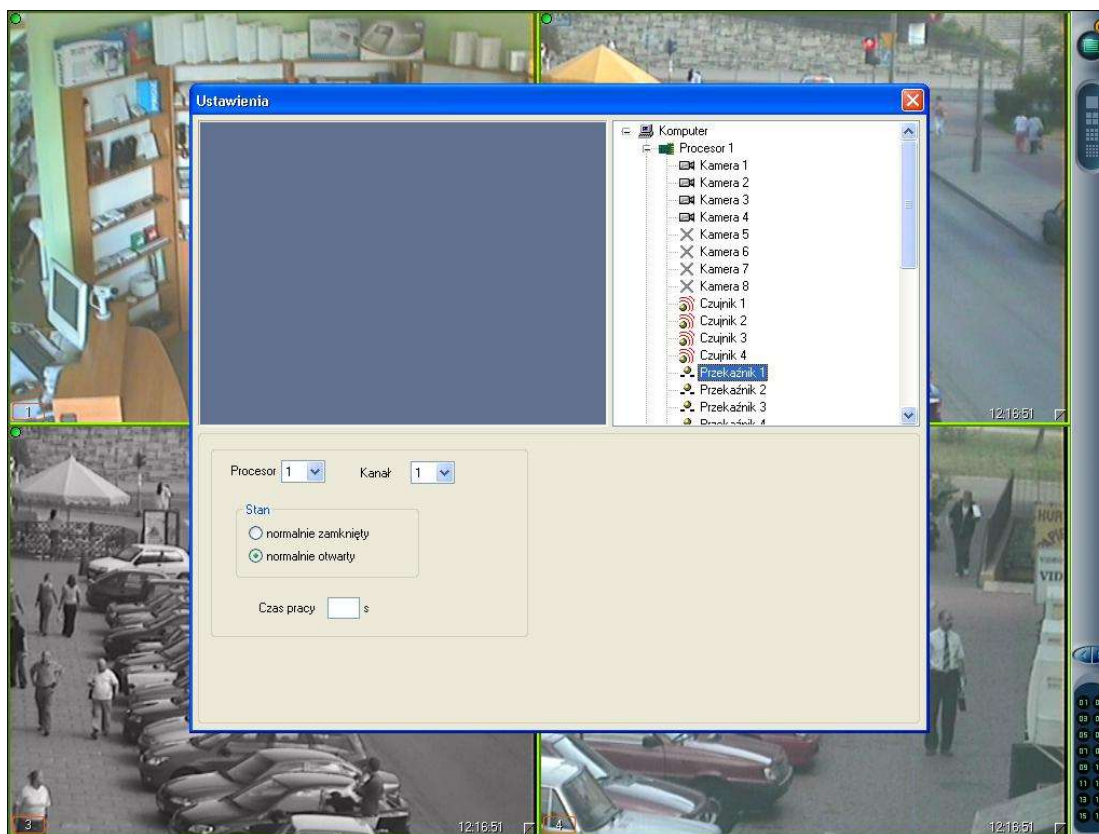
4. Kamery konfigurujemy wskazując zakładkę z numerem kamery. W jednym miejscu programu możemy ustawić parametry obrazu, priorytet kamery, szybkość i jakość nagrywania. Zaletą jest również to, że można dowolnie rozmieszczać kamery na ekranie w podziale. Umożliwia to m.in. podgląd aktualnego obrazu z kamery a w innych oknach odtwarzanie materiałów archiwalnych.



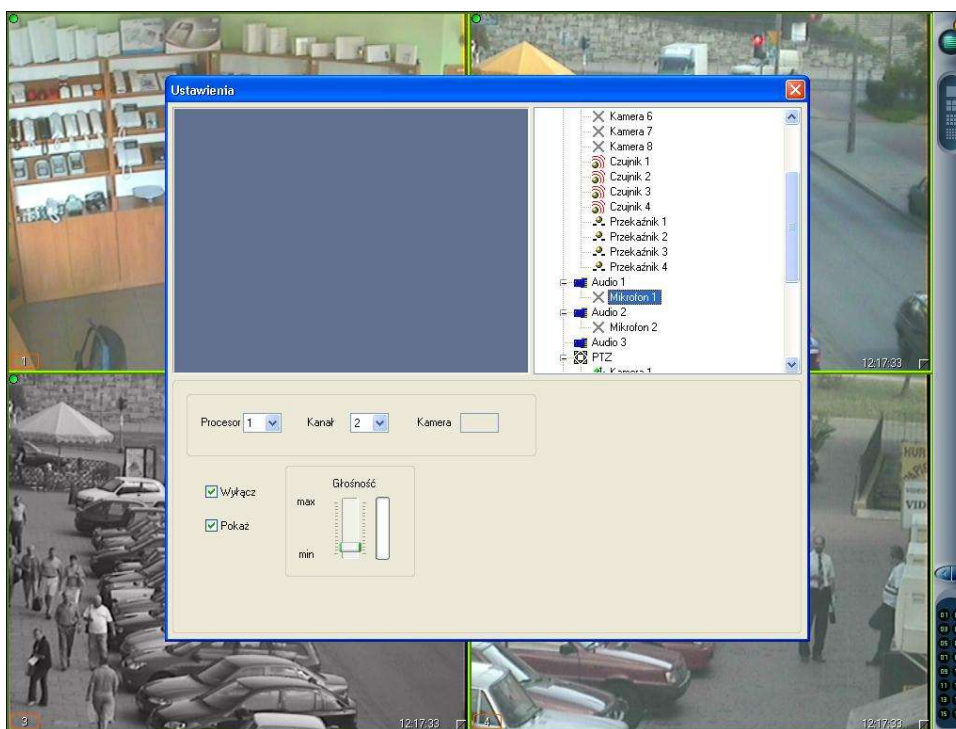
5. W zakładce „CZUJNIK” możemy konfigurować tryby pracy czujników.



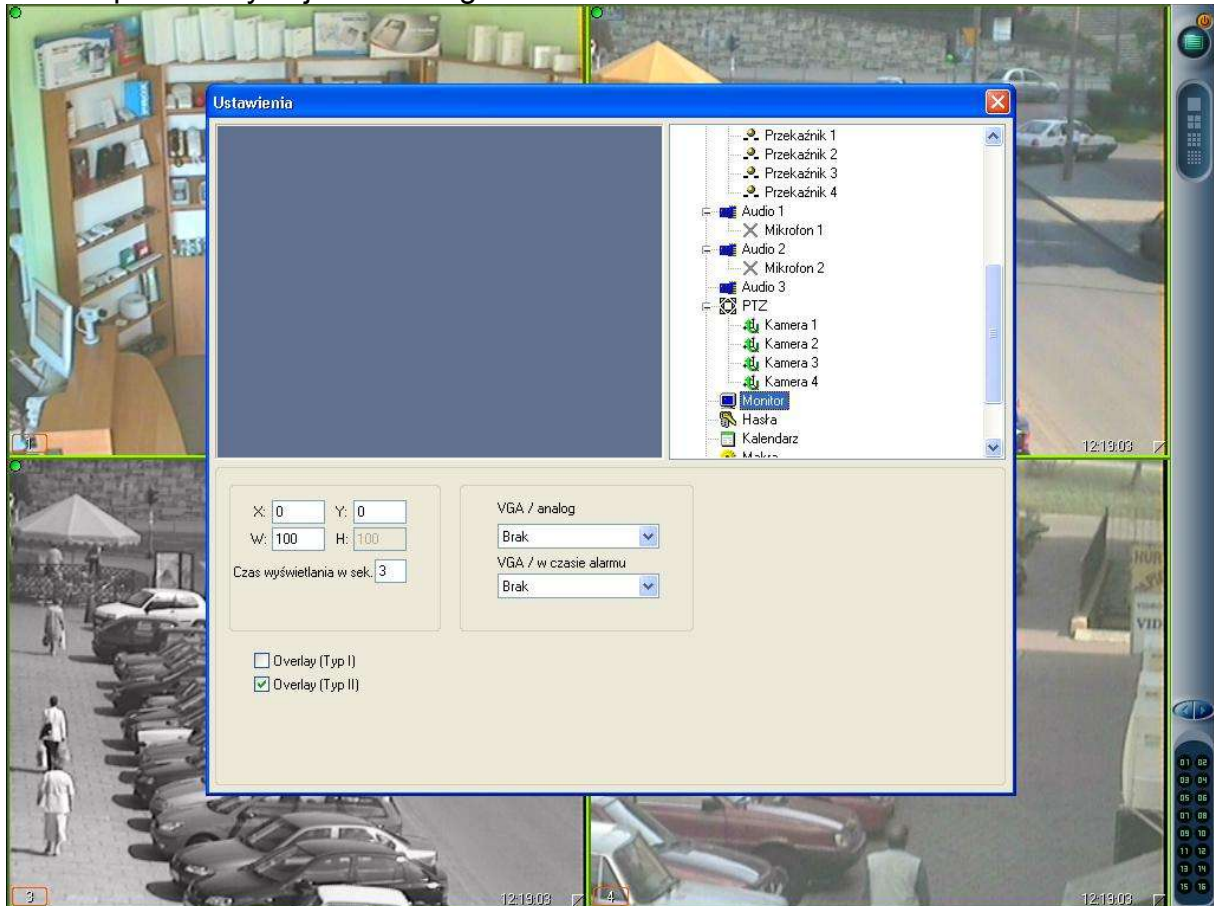
6. Zakładka „PRZEKAŹNIK” pozwala na programowanie tybu pracy przekaźnika co można wykorzystać tworząc np. makra.



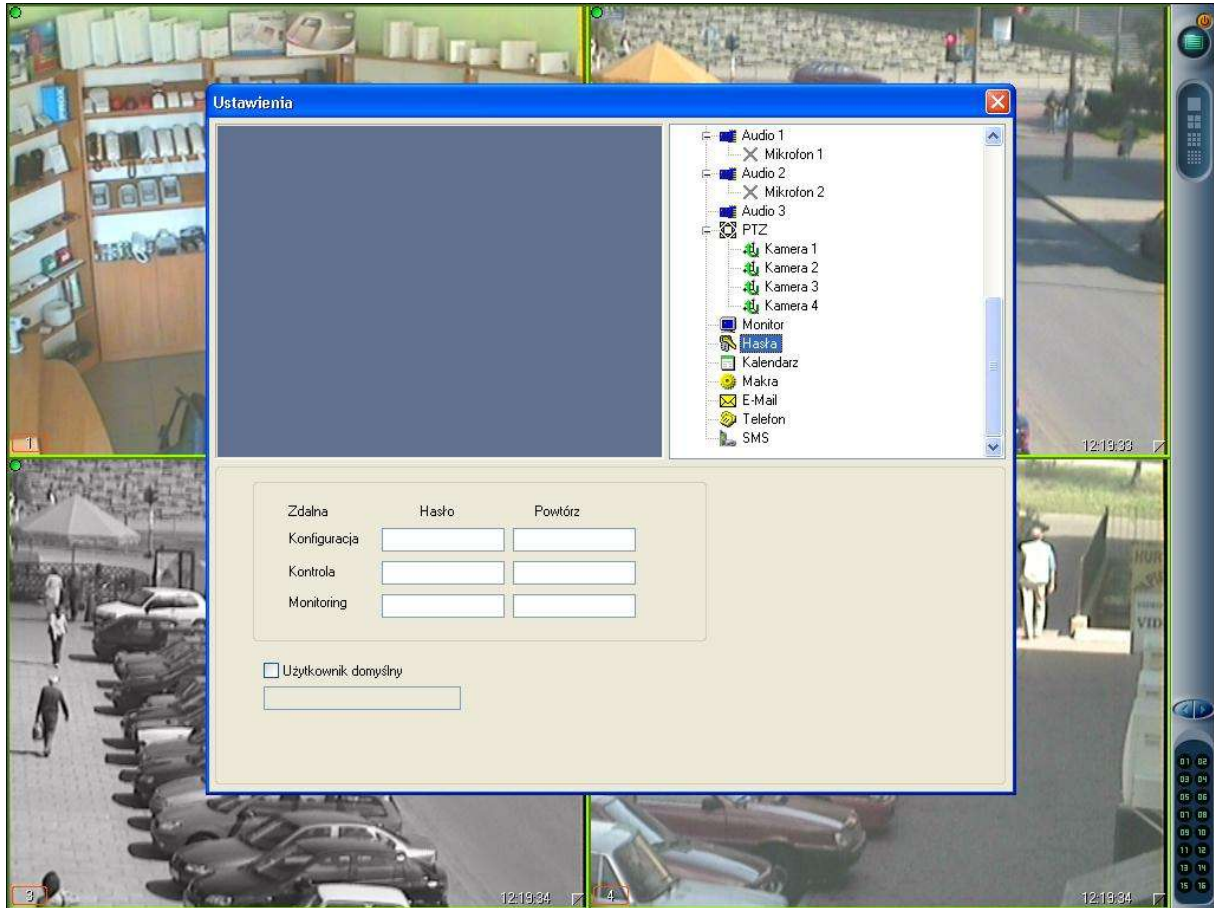
7. System ADACS pozwala na rejestrację dźwięku. ADACS VIDEO PRO AD-02508A pozwala na rejestrację 2 kanałów audio / karte. ADACS VIDEO PRO AD-10016B umożliwia rejestrację 4 torów audio / karte. Parametry audio ustawiamy w zakładce „AUDIO -> MIKROFON”



8. Istotną zaletą systemu jest jego wygoda użytkowania. W zakładce „MONITOR” można precyzować wielkość okna przogramu na monitorze i sposób wyświetlania obrazu na wyjściu wideo karty. Możliwe jest np. zdefiniowanie okna programu w ten sposób aby zajmowało róg ekranu.



9. W zakładce „HASŁA” można określić poziom uprawnień użytkownika. Ograniczenia mogą dotyczyć konfiguracji programu, kontroli i monitoringu.



10. Zakładka „KALENDARZ” pozwala zaprogramować sposób rejestracji. Możliwa jest rejestracja wg. harmonogramu, detekcji ruchu, aktywacji czujników zewnętrznych. Dodatkowo można tworzyć grupy makr i z ich pomocą wykonywać wcześniej zaplanowane operacje.

The screenshot shows the ADACS software interface with a central 'Ustawienia' (Settings) window. The 'Kalendarz' (Calendar) tab is selected in the tree view on the right. Below the tree view is a table for scheduling recordings.

	Miesiąc	Dzień	Dzień tygodnia	Czas	Urządzenie	Akcja
<input checked="" type="checkbox"/>	styczeń	Każdy	Każdy	00:32:00	Wszystkie kamery	Rozpoczęcie nagrywania
<input type="checkbox"/>						

The screenshot displays the ADACS configuration interface. It features a multi-camera video feed in the background, divided into four quadrants labeled 1, 2, 3, and 4. A central window titled "Ustawienia" (Settings) is open, showing a tree view of system components and a table of event configurations.

Ustawienia (Settings) Tree View:

- Audio 1
 - Mikrofon 1
- Audio 2
 - Mikrofon 2
- Audio 3
- PTZ
- Kamera 1
- Kamera 2
- Kamera 3
- Kamera 4
- Monitor
- Hasła
- Kalendarz
- Makra
- E-Mail
- Telefon
- SMS

Event Configuration Table:

Urządzenie	Zdarzenie	Urządzenie	Akcja
<input checked="" type="checkbox"/> Wszystkie kamer	Dowolne zdarzenie	Wszystkie kamer	Rozbrojenie
<input checked="" type="checkbox"/> Kamera 2	Uzbrojenie	Kamera 2	Rozpoczęcie nagrywania
<input checked="" type="checkbox"/> Kamera 2	Detekcja	Strefa 2.2	Uzbrojenie
<input checked="" type="checkbox"/> Kamera 2	Uzbrojenie	Kamera 1	Zakończenie nagrywania
<input type="checkbox"/>			

The interface also includes a vertical toolbar on the right side with various control icons and a numeric keypad at the bottom right.