

**INSTRUKCJA OBSŁUGI
VideoPRO.v.3.4.1.**

Komputerowy system obserwacji i zapisu video

Uwaga:

Firma Adacs nie ponosi odpowiedzialności za wszelkie szkody wynikłe z użytkowania tego urządzenia. Zastrzega sobie również prawo do wniesienia zmian w treści instrukcji w każdym czasie, bez uprzedzenia.

Znaki zastrzeżone

Nazwy wymienione w instrukcji wyłącznie w celach poglądowych mogą być znakami zastrzeżonymi właściwych firm.

Użytkownik nie może kopiować, przekazywać ani rozprzestrzeniać tej instrukcji ani jej kopii, zarówno w całości jak też we fragmentach.

Specyfikacje

Hardware - Karta video:

- Karta video PCI
- Do 16 wejść (PAL lub NTSC)
- Jedno wyjście video (w przypadku FS6 brak wyjścia video).
- Dwa wejścia video dla FS5 i cztery dla FS6.
- W jednym systemie może zostać zainstalowanych do 4 kart.

Software – program video:

- pozyskanie video:

Ilość kamer zainstalowanych	Częstotliwość skanowania (fps)	
	NTSC	PAL
1 w 1 dekodерze	30	25
2 w 1 dekodерze	10,5	8,5
3 w 1 dekodерze	7	5,8
4 w 1 dekodерze	5	4
2 w 2 dekodерach	60	50
3 w 3 dekodерach	90	75
4 w 4 dekodерach	120	100

Możliwość ustawienia 3 częstotliwości skanowania.

Możliwość ustawienia trzech poziomów priorytetu kanału.

- poziom kompresji jest ustawialny.
- Cyfrowy zapis video (wymaga więcej niż 100 MB wolnego miejsca na dysku).
- Powiadomienie akustyczne po detekcji ruchu lub odłączeniu kamery (wymaga karty dźwiękowej).
- Niezależny detektor ruchu oparty na algorytmie sieci neuronowych:
 - maska stref osobna dla każdej kamery
 - ustawienie zakresu ruchu dla każdego detektora
 - ustawienie szybkości ruchu
 - zapis przed i po alarmie
 - ustawienia „hot mode” po zaistnieniu alarmu
- ekran wirtualny:

Informacje na ekranie – ilość klatek na sekundę; rozmiar klatki;

Tryb auto-rotacji kamer;

Cyfrowe powiększenie i przesuwanie obrazu;

Minimalizowanie / ukrycie obrazu;

Zachowanie w czasie alarmu – pokazuje ekran z obrazem kamery na której wykryto zdarzenie;

Wybór pozycji i ustawienia rozmiaru;

Wyświetlanie na żywo (wyposażone w Direct Drawtm): pokazuje ruch

Odtwarzanie z playbacku (pauza, odtwarzanie do przodu i do tyłu, ustawienie szybkości odtwarzania);

Informacja na ekranie – data/czas odtwarzanego video;

Wyszukiwanie daty;

Eksport do AVI.

Ustawienia obrazu (wyostrzenie plus normalizacja)

Możliwość wyboru trybu kolorowego lub czarno-białego.

Ustawienie jasności, kontrastu i koloru (dla każdej kamery)

Eksport do mapy bitowej
Drukowanie klatki.

- ochrona danych przez System Bezpieczeństwa Adacs
- Kontrola wyjść video (wybrane lub ostatnio wzbudzone)

Umieszczenie – stojący osobno.

Opakowanie:

1. karta video.
2. Kabel BNC
3. Kabel Watch Dog
4. Jedna płyta CD:
Program instalacyjny VideoPro oraz oprogramowanie (wliczając sterowniki dla Windows XP i Windows 2000)
Instrukcja obsługi.



FS5



FS6



Kabel BNC



Kabel Watch dog

Instalacja urządzenia:

Przed instalacją proszę upewnić się czy spełnione są poniższe warunki:

Karta AGP SVGA Direct Draw (wyposażona w funkcję overlay - nadpisywanie);

CPU: P-4 1,0 GHz lub wyższy;

256 MB RAM dla jednej karty video lub do 8 kamer, jeżeli kart lub kamer jest więcej – 512 MB RAM.

Uwaga: aby wyświetlać lub odtwarzać w czasie rzeczywistym obraz systemu wyposażonego w 16 kamer dla 4 kart, polecany jest procesor dual Intel Xeon.

Procedura instalacji:

1. Wyłącz komputer.
2. Otwórz pokrywę komputera.
3. Znajdź wolne złącze PCI i umieść w nim kartę video.
4. Zamknij pokrywę komputera.
5. Przy pomocy kabla BNC podłącz kamery do karty.
6. Włącz komputer i uruchom windows.

Windows automatycznie wykryje nowy sprzęt i wyświetli okno „dodaj nowe urządzenie”.

Aby zainstalować sprzęt postępuj według poniższych kroków:

- Kliknij „Next”;
- Wybierz opcję (install from a list or specific location (advanced))/next
- Wskaż ścieżkę dostępu “\VIDEOPRO-eng\Driver\FS5\FS6\Win2k / Next

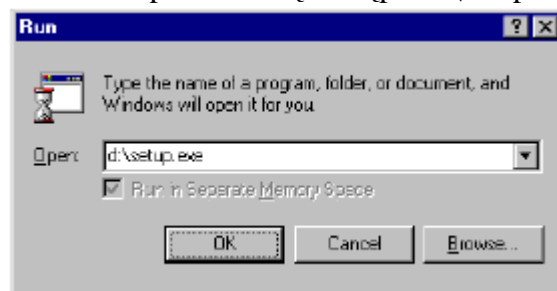
Instalacja oprogramowania:

Przed rozpoczęciem instalacji upewnij się czy spełnione są poniższe wymagania:

- system operacyjny Windows XP
- 2 MB wolnego miejsca na twardym dysku do instalacji programu
- min. 100 MB dysku dla archiwizacji obrazu

Rozpoczęcie instalacji:

- Włóż CD z programem do stacji dysków CD-ROM
- Kliknij przycisk „Start” na pasku
- Użyj funkcji „browse” lub wpisz ścieżkę dostępu: d:\setup.exe



- Kliknij OK., aby rozpocząć instalację.



- Okno powitalne – kliknij next



- Warunki licencji – zaznacz Yes i kliknij Next



Kliknij next



- Wskaż typ ustawień i kliknij next



- Ikona programu – kliknij next



- Potwierdzenie – kliknij Finish.



- Wybierz opcję instalowanych sterowników FS5/6 – kliknij next.

Deinstalacja oprogramowania

Uruchom:

Start / wszystkie programy / VideoPro / Uninstall.



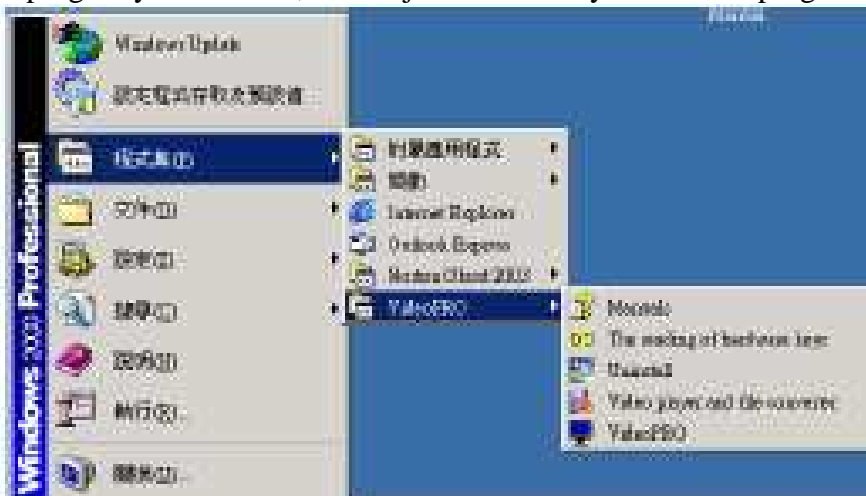
Kliknij „uninstall, aby rozpocząć deinstalację.

Kliknij Yes, aby potwierdzić deinstalację.

Obsługa VIDEOPRO

URUCHOMIENIE

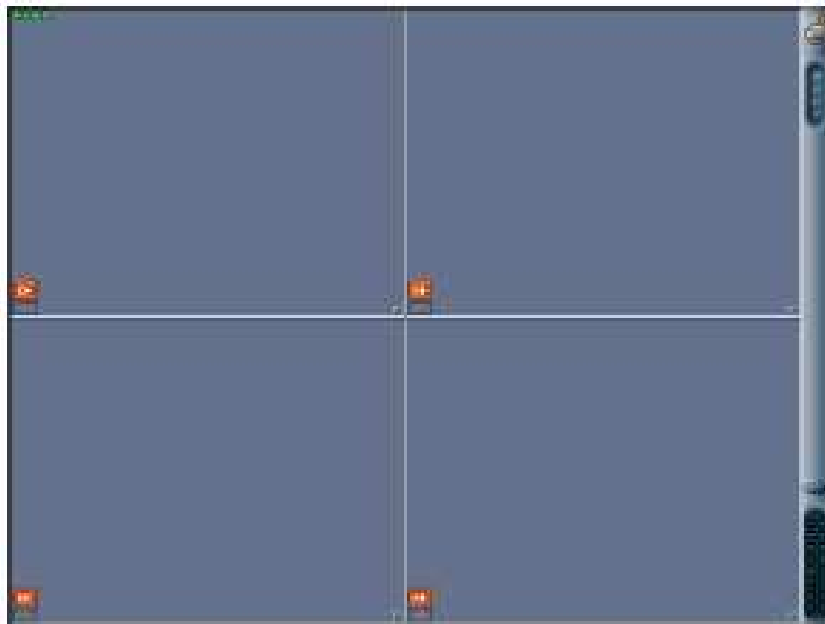
Kliknij: Start / programy / VideoPro, i kliknij Video Pro aby uruchomić program.



INTERFEJS UŻYTKOWNIKA

Interfejs programu ma dwie części: panel kontrolny i okna kamer.

Kliknięcie okna kamery wybiera ją i udostępnia panel kontrolny.



USTAWIENIA PANELA KONTROLNEGO



Panel numerów kamer umożliwia pokazanie / ukrycie wybranej kamery.



Klawisz trybów wyświetlania pozwala na wybór jednego z trybów podzielenia ekranu: 1-pełny ekran, 4-ekran podzielony na 4 części, 9- na 9 części itd.

Alternatywnym rozwiązaniem jest klawisz funkcyjny:

F1 – pełny ekran jednej kamery.

F2 – podział na 4.

F3 – podział na 9.


F4 – podział na 16.

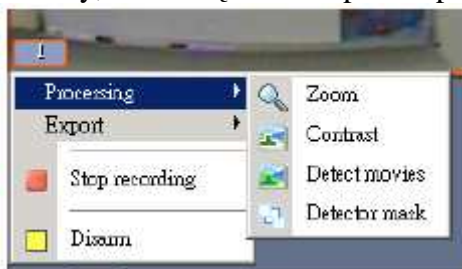
F5 – podział na 25.


F6 – podział na 32.




Klawisz strzałek w lewo/ strzałek w prawo umożliwia przejście do poprzedniej lub następnej kamery w przypadku, gdy liczba kamer przekroczyła liczbę kamer wyświetlanych na monitorze. Po przytrzymaniu tego klawisza na dłużej niż 1 sekunda spowoduje uruchomienie sekwencji.


Informacja  pokazuje liczbę klatek na sekundę oraz rozmiar klatek wybranej kamery, oraz datę / czas zapisu w przypadku odtwarzania.

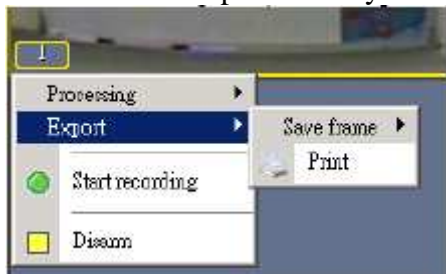


Klawisz lupy  umożliwia powiększenie (lewy klawisz myszy) lub pomniejszenie (prawy klawisz myszy) obrazu.

Klawisz maski  uruchamia tryb edytowania maski oraz powrót do trybu normalnego po dokonaniu edycji.


Ikona  przełącza obraz wybranej kamery do trybu ustawienia jakości obrazu.


Ikona ruchu  pozwala użytkownikowi obserwację ruchu na wybranej kamerze.



Funkcja „print – drukuj”  wysyła aktualną klatkę do drukarki.

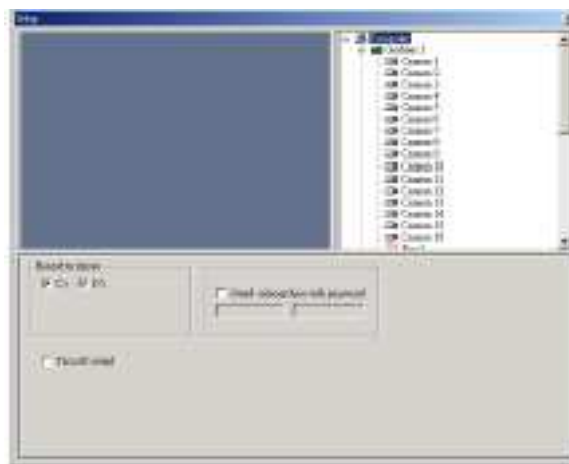
Funkcja „save – zapisz”  dokonuje zapisu aktualnej klatki w katalogu „export” na dysku twardym.

Klawisz ustawień  otwiera okno dialogowe ustawień.

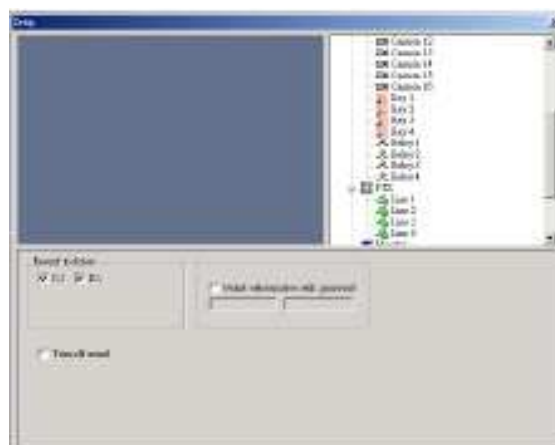
Klawisz zasilania  ma dwie funkcje: wyjście i ukrycie. Przytrzymanie tego klawisza dłużej niż 1 sekunda spowoduje wyjście z programu. Kliknięcie spowoduje ukrycie okna programu.

Aby uaktywnić ponownie program, kliknij dwukrotnie na ikonę „monitor” blisko zegara na pasku  .

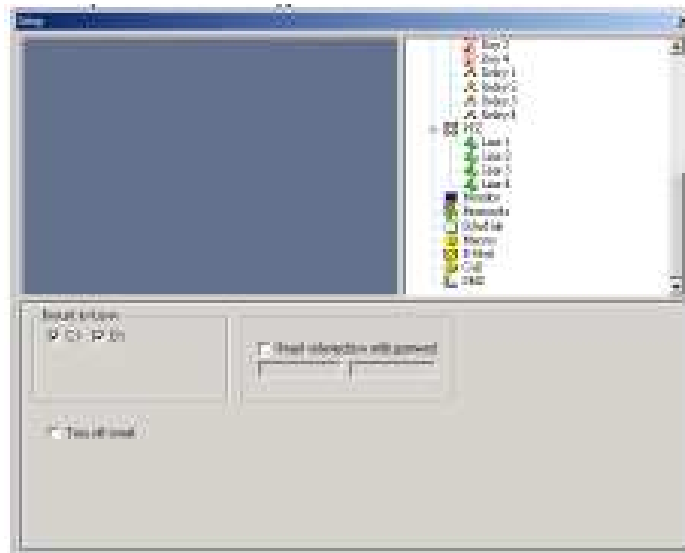
Okno ustawień



rys.a



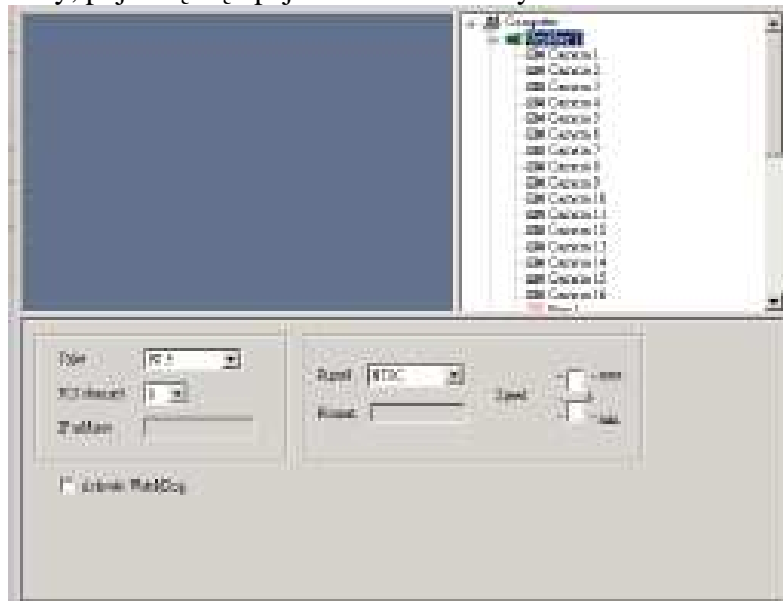
rys.b



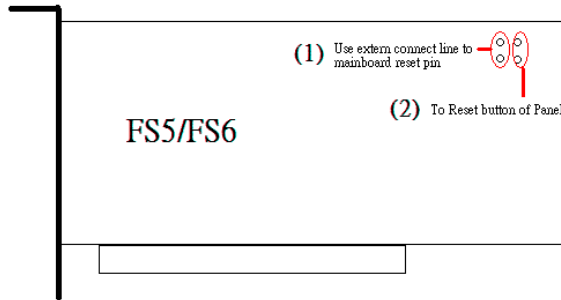
rys.c

1. Sterowniki są takie same dla karty FS5 jak i FS6.
2. Kanał PCI rozpoczyna się od 0
3. wybór między systemem NTSC i PAL
4. optymalizacja szybkości wyświetlania

Po kliknięciu kamery, pojawią się opcje ustawień kamery:



Note: After all connect, please use Reset button to testing for reset action. If no working please chang polarity of line(1).



Ustawienia funkcji kamery

Detektor ruchu:

- Record alarms - umożliwia zapis po detekcji ruchu
- Colour - dostraja kolor
- Size - dostosowuje wielkość
- Contrast - dostraja kontrast
- Pre-alarm record - czas zapisu obrazu przed alarmem
- Post-alarm record - czas zapisu obrazu po alarmie
- Hot record time - czas trybu hot po zaistnieniu alarmu
- Hot record period - częstotliwość zapisu w trybie hot.
- Record period - częstotliwość zapisu w czasie zapisu przed i po alarmie

Priorytet

- Processing - priorytet kanału w czasie wyświetlania
- Recording - priorytet kanału w czasie zapisu

- Brightness - ustawienie jasności
- Contrast - ustawienie kontrastu
- Board N - wybór kontrolerów karty. Kontrolery karty są następujące:

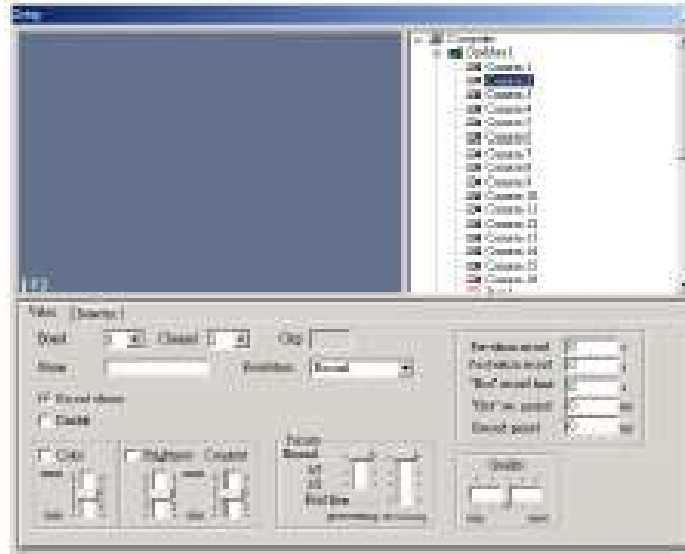
PCI chanel-

Format - wybór formatu video (PAL / NTSC)

Resolution - wybór rozdzielczości: normal (standardowa), High (wysoka), Full (pełna).

Rate - ustawienie częstotliwości skanowania.

USTAWIENIE GRABBERA (KARTY)



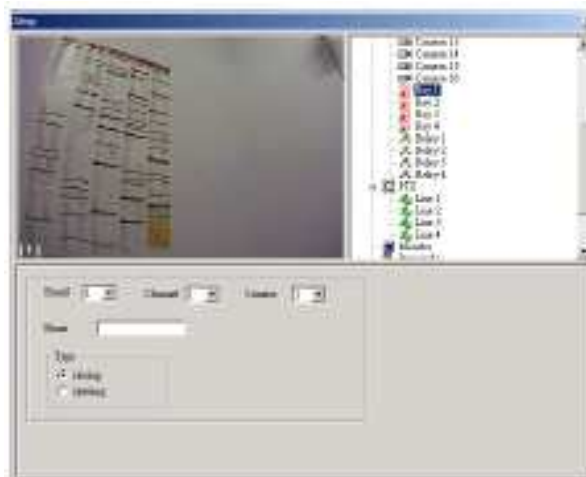
Board number – numer karty (grabber)

Channel setting – ustawienia kanału

Camera – przypisanie do kamery

Name – nazwa czujnika

Type: NC / NO



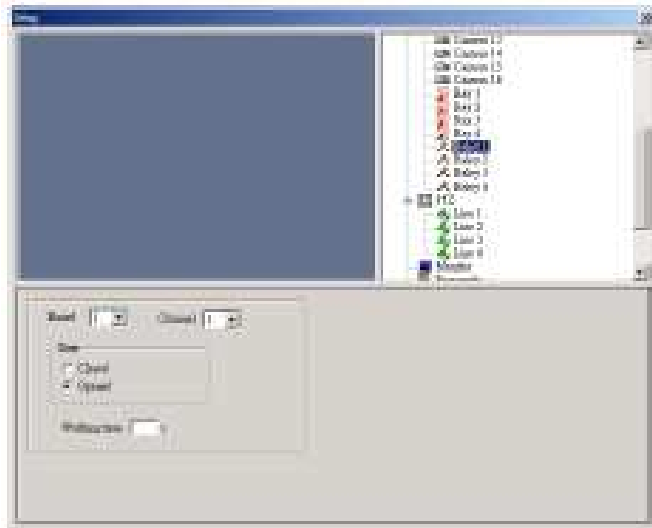
Relay – Ustawienia wyjścia alarmowego

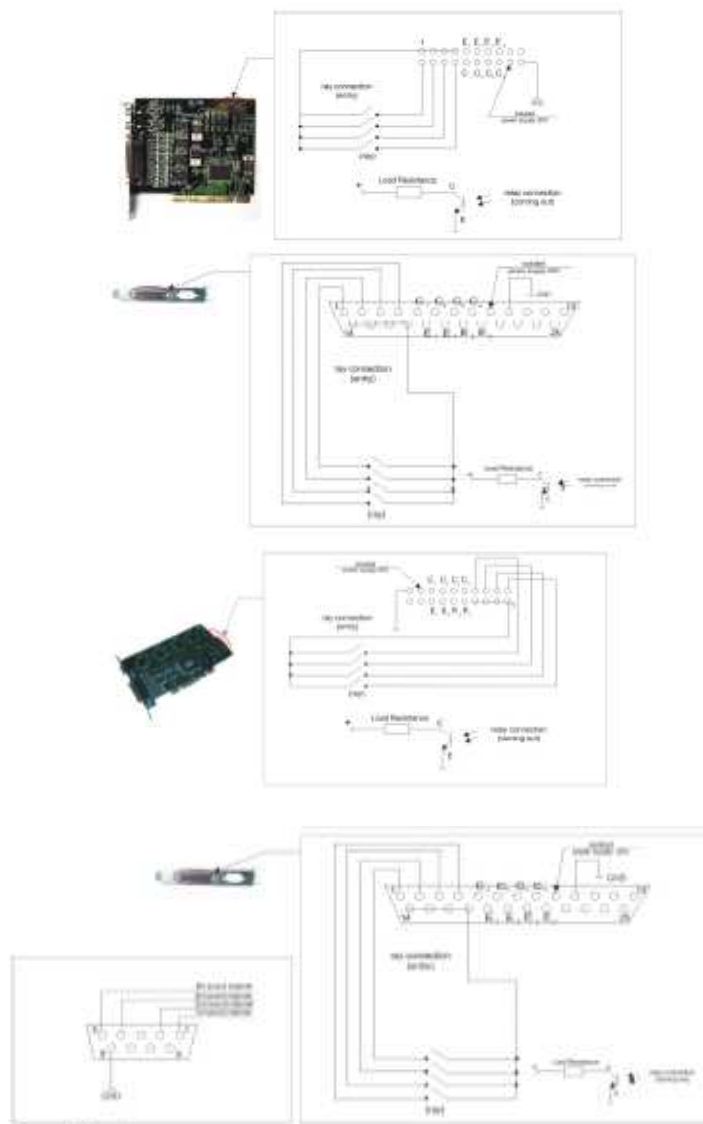
Board number – numer karty (grabber)

Channel setting – ustawienia kanału

Type: NC / NO

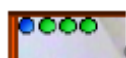
Working time – czas pracy w sekundach





Uwaga!!

- upewnij się gdzie jest zlokalizowany pin 1
- pin 9 i 10 to wyjście prądu 25 V DC.



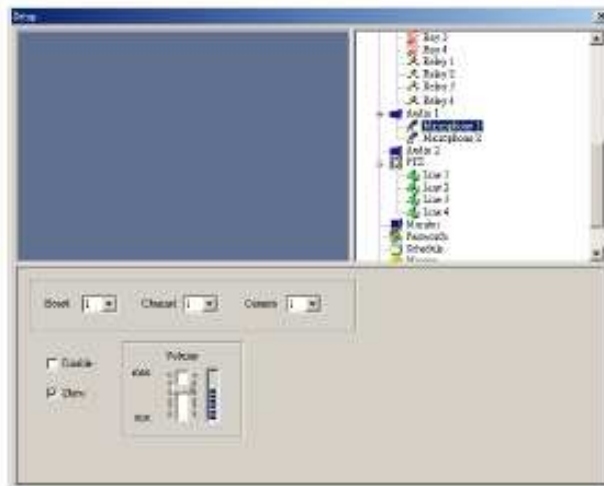
Kolor zielony oznacza stan – rozbrojony i otwarty dostęp z klawiatury. Kolor niebieski – rozbrojony i brak dostępu z klawiatury.



Kolor żółty – uzbrojony, dostęp z klawiatury. Kolor czerwony – uzbrojony, brak dostępu z klawiatury.

Kolor	Status	Zdarzenie	Akcja	Wyjaśnienie
Zielony	Rozbrojony	Włączenie dostęp z klawiatury	Otwarty	
Niebieski	Rozbrojony	Wyłączenie dostępu z klawiatury	Włączony	
Żółty	Uzbrojony	Zakończenie alarmu	Otwarty	
Czerwony	Uzbrojony	Alarm (alarm trwa do potwierdzenia i zniesienia)	Włączony	Kliknij na i czerwoną ikonę aby potwierdzić i znieść alarm.

Ustawienia dźwięku



Dla FS5:

Jeden chip dźwięku w dwóch kanałach audio.

Na powyższym zdjęciu przedstawiono ustawienie chipa audio wyposażonego w 2 kanały audio. Chip jest wbudowany na płycie.

Dla FS6:

Cztery chipy audio w dwóch kanałach audio.

Dla chipa wbudowanego:

Zwykle wbudowane chipy wyposażone są w jeden chip z dwoma kanałami audio.

Kliknij na ikonę głośnika aby udostępnić / wyłączyć dźwięk na żywo.



Odtwarzaj dźwięk na żywo.



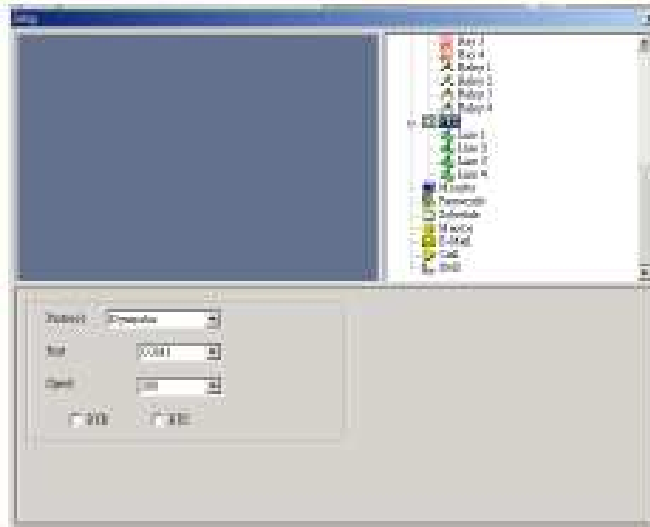
Odtwarzaj dźwięk.

Ustawienia kontroli Pan / Tilt / Zoom (PTZ)

Dla protokołu PTZ: Konwerter RS232 / RS485 jest odpowiedni dla większości kamer obrotowych.

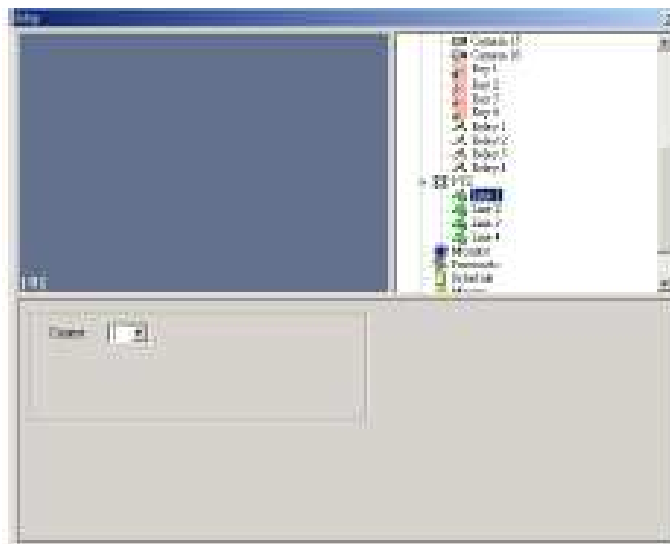


Protocol – rodzaj kamery
Port – port komunikacyjny
Speed – szybkość obrotu



Ustawienia kontroli kamer Pan / Tilt / Zoom (PTZ)

ID kamery



Monitor

X,Y

W,H

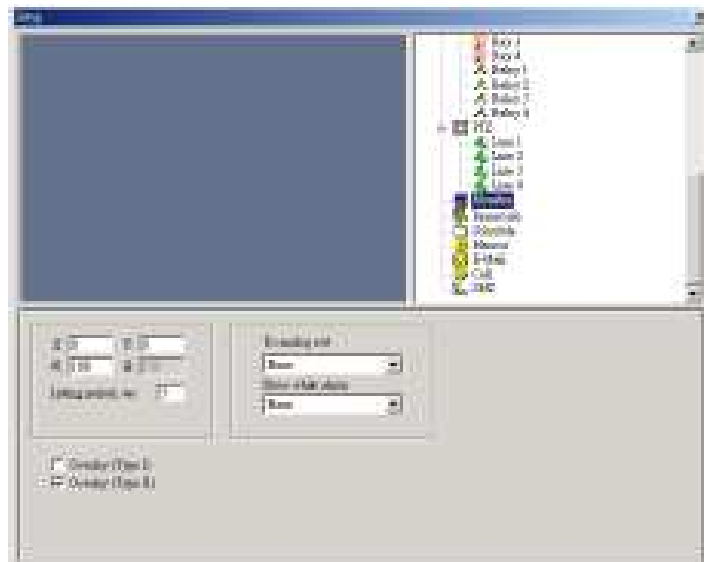
List period

Video output

Show while alarm

Overlay mode

- ustawienia odchylenia poziomego i pionowego
- ustawienia wysokości (H) i szerokości (W)
- okres autoskanu
- kontroluje wyjścia video
- kontroluje monitor w czasie alarmu
- tryb nadpisywania (wymagane DirectDraw)

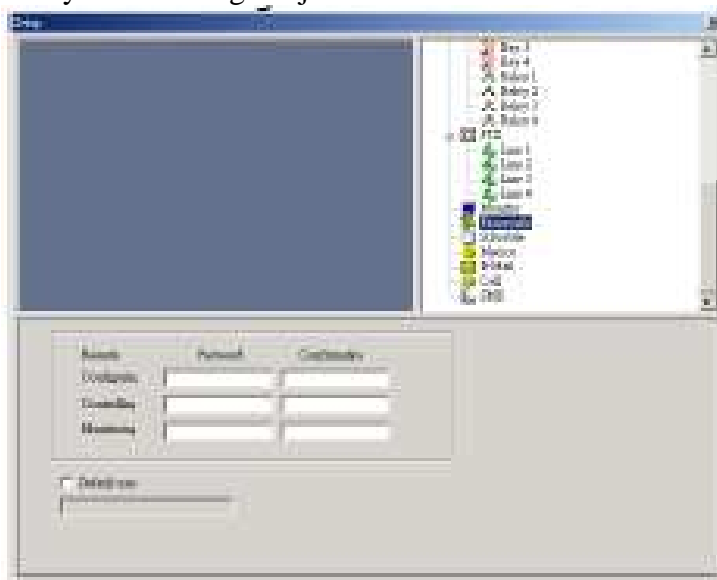


Ustawienia hasła:

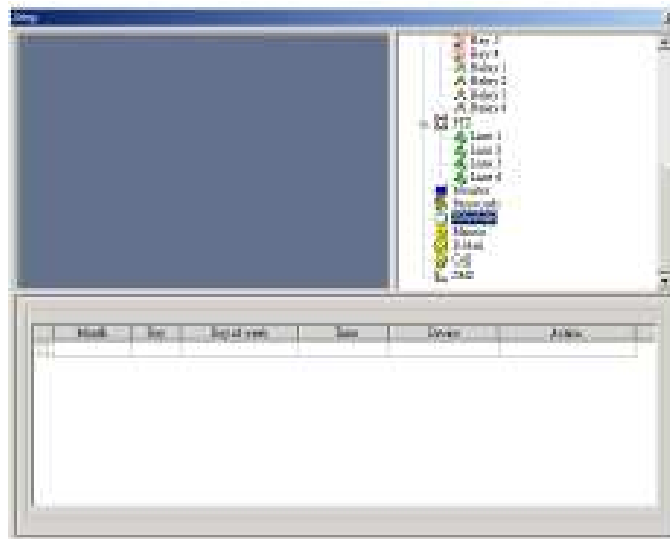
Monitoring: dla monitorowania / odtwarzania

Controlling: dla dokonywania zapisu / zmiany statusu kamery

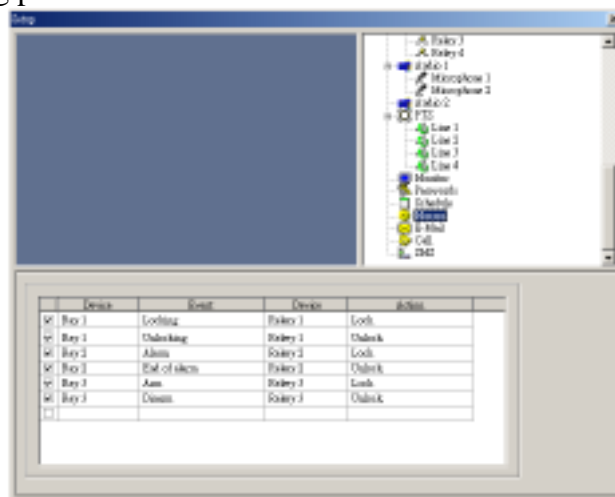
Configuring: dla dokonywania konfiguracji:



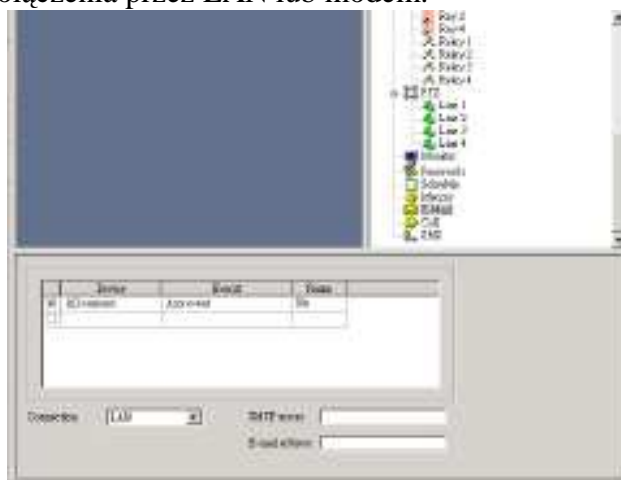
Password – ustawienie hasła.



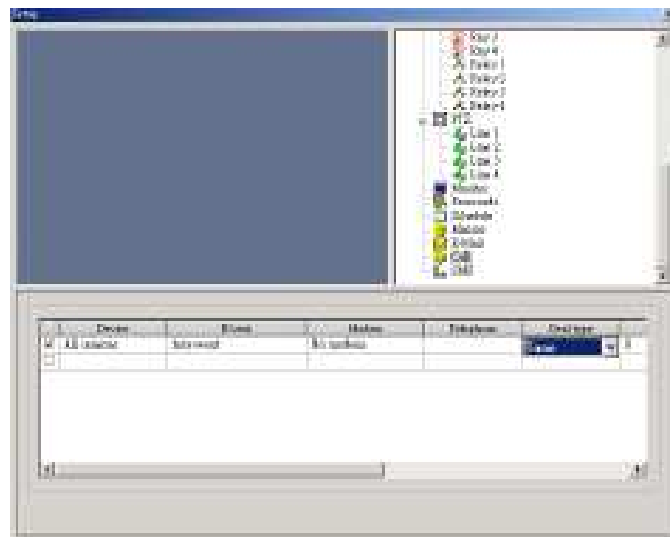
Macros – zapis według planu



E-mail – ustawienia połączenia przez LAN lub modem.

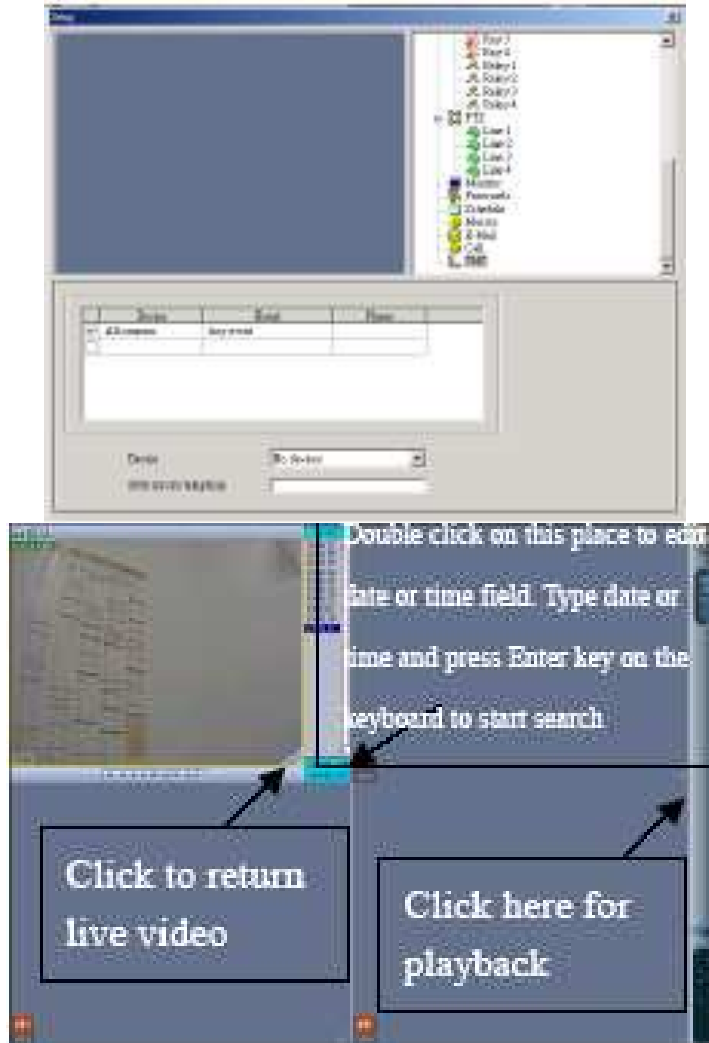


Call – ustawienia połączenia telefonicznego.



SMS – ustawienia powiadomienia SMS

OPERACJA ODTWARZANIA ZAPISANEGO OBRAZU – PLAYBACK



Podwójne kliknięcie na mały niebieski prostokąt w prawym dolnym rogu okna kamery umożliwia wyznaczenie daty i czasu, kliknięcie „enter” rozpocznie wyszukiwanie.

Kliknięcie na dolny lewy róg ekranu spowoduje powrót do wyświetlania na żywo.

Kliknięcie na górny lewy róg okna kamery spowoduje przełączenie w tryb odtwarzania.



Informacje zawarte na pasku:

- << - przewijanie do tyłu
- ▣ - odtwarzanie
- ▣ - zatrzymanie
- ⏸ - pauza
- >> - przewijanie do przodu

Simultaneously play back – odtwarzanie symultaniczne



Dostęp z zewnątrz:

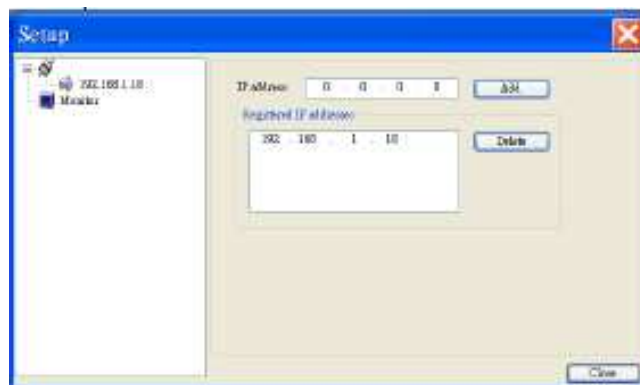
Instalacja w punkcie klienta: Postępuj według procedury zwykłej instalacji, wybierz opcję „Client site”.



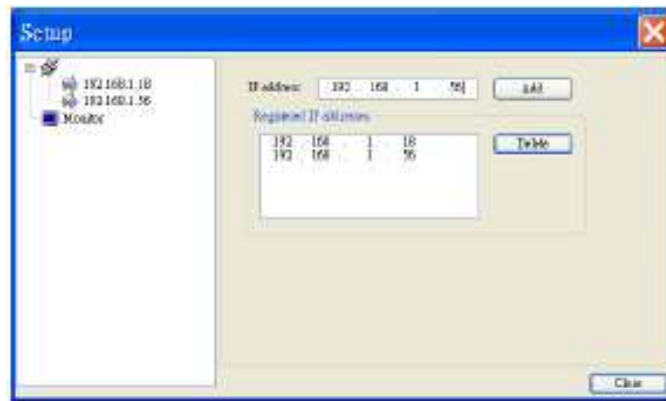
Uruchomienie dostępu z punktu klienta:



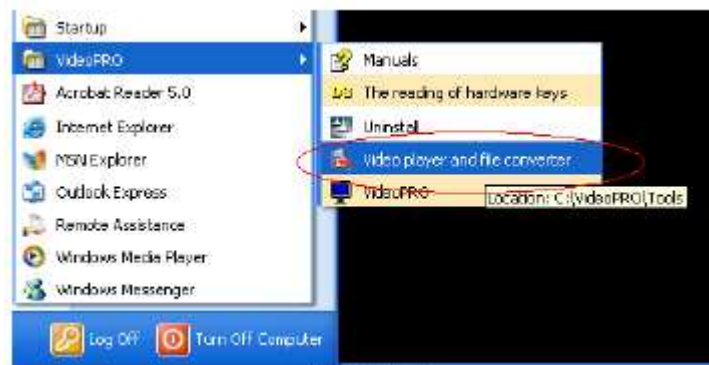
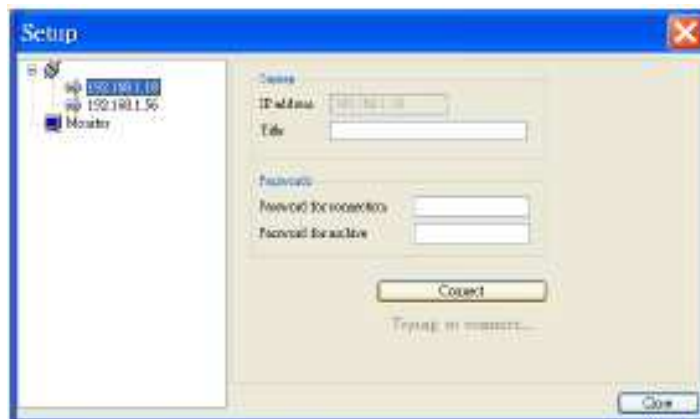
Ustawienie dostępu z punktu klienta:



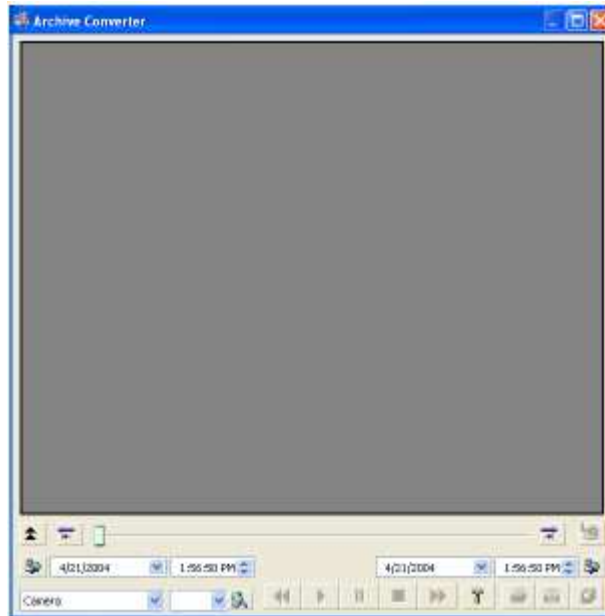
Dodanie większej ilości



Połączenie zewnętrzne:



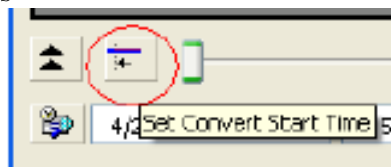
Wybór odtwarzacza video i konwertera plików.



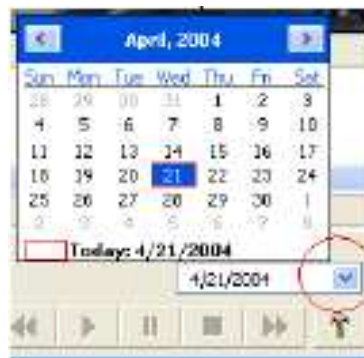
Konwerter archiwizacji



Wybierz początkową datę i czas



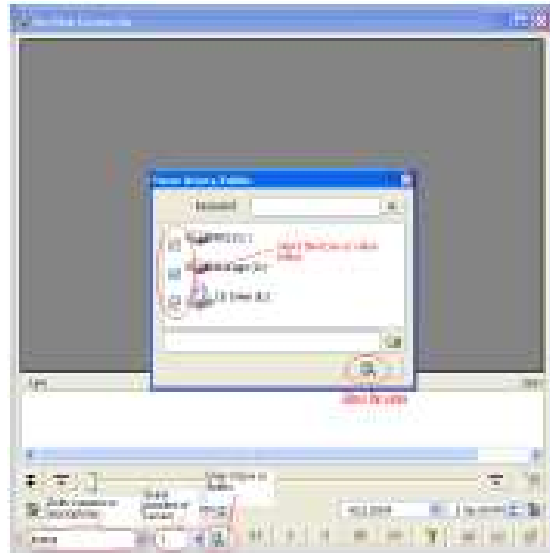
Wpisz czas rozpoczęcia po konwersji.



Wpisz datę i czas zakończenia



Ustaw czas zakończenia po konwersji.



Wybierz kamerę / Wybierz dysk / Wybierz video



Dodaj wybór do listy kopii

Lista kopii

Po ustawieniu listy kopii i naciśnięciu ikony eksportu, będzie dokonywało się ciągłe tworzenie kopii zapasowej według listy.



Wydruk klatki



Eksport klatki



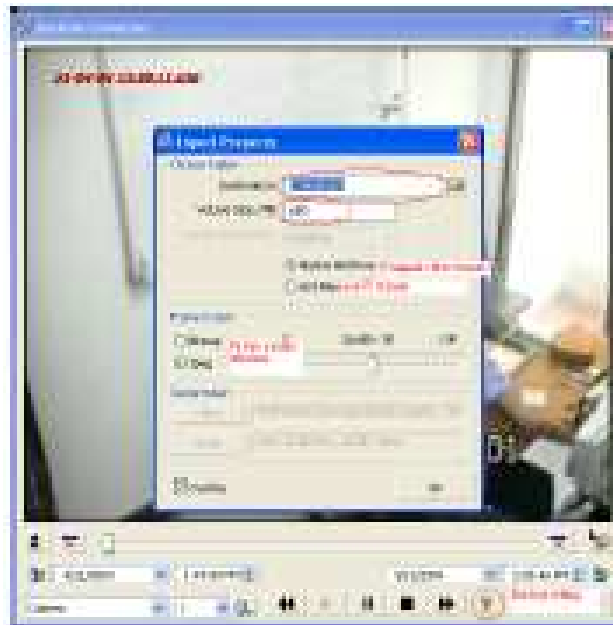
Eksport pliku AVI archiwum



Ustawienia eksportu



Ustawienia archiwum



Po poprawnym ustawieniu kliknij ikonę eksportu pliku kopii.



Adacs System PTY LTD
39 Park St, Sth Melbourne Victoria 3205 Australia
Tel: +61 396901607
Fax: +61 396901708