



Karta Video USB DVR-USB/42

Instrukcja użytkownika

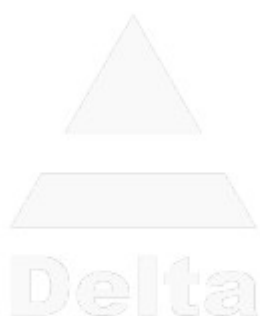


Spis treści

1. Wprowadzenie.....	3
1.1. Opis.....	3
1.2. Wymagania systemowe.....	5
1.3. Specyfikacja systemu.....	5
2. Instalacja sprzętu.....	6
2.1. Instalacja sterowników i oprogramowania karty.....	7
3. Oprogramowanie SuperDVR.....	13
3.1. Główne okno programu.....	13
3.2. Okno konfiguracji systemu.....	13
3.3. Okno wyszukiwania i odtwarzania zapisów.....	14
3.4. Zdalny dostęp przez sieć komputerową (LAN, Intranet, Internet).....	14
4. Zdalny dostęp z urządzenia mobilnego.....	16

Delta

Delta



1. Wprowadzenie.

1.1. Opis.

Cztero-kanałowa karta video USB **DVR-USB/42**, umożliwia wykorzystanie tradycyjnego komputera do celów monitoringu, pozwalając na podgląd na żywo i zapis obrazu oraz dźwięku z tradycyjnych kamer przemysłowych z zastosowaniem cyfrowej kompresji MPEG-4. Karta umożliwia synchroniczną kompresję oraz transmisję danych audio i video. Załączone oprogramowanie **SuperDVR** zapewnia podgląd obrazu z kamer, również zdalnie przez sieć komputerową jak i z wykorzystaniem urządzeń mobilnych, konfigurowalny zapis oraz wiele funkcji analogicznych jak w rejestratorze cyfrowym.

Podstawowe cechy produktu:

- (1) **Różne tryby zapisu** - użytkownicy mogą wybrać zakres czasu do zapisu w ciągu dnia oraz ustalić określony tryb zapisu: zapis z detekcji ruchu, zapis manualny, zapis według harmonogramu.
- (2) **Tryb detekcji ruchu** - konfigurowalne obszary detekcji ruchu, maksymalnie do 16 stref na kanał. Dla każdego kanału można również ustawić określony poziom czułości detekcji. System rozpoczyna zapis po wykryciu ruchu i kończy po określonym czasie - parametr konfigurowalny przez użytkownika.
- (3) **Tryb nadpisywania** - użytkownicy mogą ustalić, które partycje dysku przeznaczone są do zapisu. Po zapełnieniu określonej partycji program rozpoczyna automatycznie zapis na następnej. W przypadku zapełnienia wszystkich partycji najstarsze dane nadpisywane są nowymi. Możliwe jest również ustawienie limitu wolnego miejsca na dysku i alarmu w momencie jego osiągnięcia. W przypadku gdy limit zostanie osiągnięty i nadpisywanie jest wyłączone, nagrywanie automatycznie zakończy się.
- (4) **Funkcja sterowania PTZ** - użytkownik ma możliwość sterowania funkcjami kamer zintegrowanych, takimi jak obrót w poziomie, pionie,

- zoom, ostrość, przysłona. System obsługuje również ustawienia pozycji - presety kamery oraz automatyczną zmianę położenia między nimi.
- (5) **Zarządzanie użytkownikami** - różni użytkownicy mogą mieć przydzielone różne prawa, odrębne nazwy i hasła.
 - (6) **Wyświetlanie wielokanałowe** - możliwość wyświetlania wielu kanałów jednocześnie, tryb pełnego ekranu oraz automatyczna zmiana kanału na inny po określonym czasie.
 - (7) **Obsługiwane rozdzielczości obrazu** to: 320x240 / 640x480 (NTSC) oraz 352x288 / 704x576 (PAL).
 - (8) **Regulacja parametrów obrazu** dla każdego kanału (jasność, kontrast, nsycenie, kolor).
 - (9) **Format kompresji MPEG-4** znacznie redukujący zużycie miejsca na dysku twardym.
 - (10) **Funkcje odtwarzania** zapisanego obrazu: odtwarzanie, pauza, stop, szybkie przewijanie, odtwarzanie po klatce, przechwytywanie obrazu.
 - (11) **Zaawansowany tryb wyszukiwania** - użytkownik może przeszukiwać zapisane dane po dacie/godzinie, kamerze, sposobie (trybie) zapisu oraz dowolnej kombinacji trzech wymienionych metod.
 - (12) **Backup danych** - zapis plików, możliwość kasowania plików po dacie/godzinie, kamerze.
 - (13) **Upgrade oprogramowania** - umożliwia rozwój funkcji oprogramowania.
 - (14) **Wielojęzyczne menu programu** - menu programu dostępne jest w wielu językach (chiński tradycyjny, angielski, niemiecki, hiszpański, portugalski).
 - (15) **Zaawansowana technologia** oszczędzająca zasoby procesora i pamięci.
 - (16) **Zdalny monitoring i sterowanie funkcjami PTZ** przez sieć lokalną, Intranet i Internet.
 - (17) **Pre-alarm** - zapis video przed wystąpieniem zdarzenia.
 - (18) **Sygnalizacja alarmu** - odtwarzanie dźwięku oraz wysłanie maila przy wystąpieniu zdarzenia.

- (19) **Znaczne zmniejszenie defragmentacji dysku** przy zastosowaniu partycji typu NTFS.
- (20) **Interfejs graficzny programu** przyjazny dla użytkownika.

1.2. Wymagania systemowe.

Karta video USB	DVR-USB/42
Procesor	Procesory Intel P4 Celeron, minimum 1700MHz
Płyta główna	Serie Intel 845/865/915
Dysk twardy	80GB minimum
Pamięć RAM	256MB minimum
Karta graficzna	GeForce2, GeForce4, FX5200, ATI Rage128
System operacyjny	Windows 2000 (SP4 lub nowszy) / 2003 (SP1 lub nowszy) / XP (SP2 lub nowszy)
Sterowniki DirectX	9.0
Interfejs USB	2.0

Uwaga !

W przypadku gdy format partycji dysku na której zapisuje program to FAT32, system może uruchamiać się dłużej. System tworzy wiele fragmentów danych, co może spowalniać jego uruchomienie. Zalecane jest w takim przypadku wykonywanie defragmentacji dysku co 10 - 30 dni. Z uwagi na powyższe zaleca się do zapisu danych systemu używanie partycji w formacie NTFS.

1.3. Specyfikacja systemu.

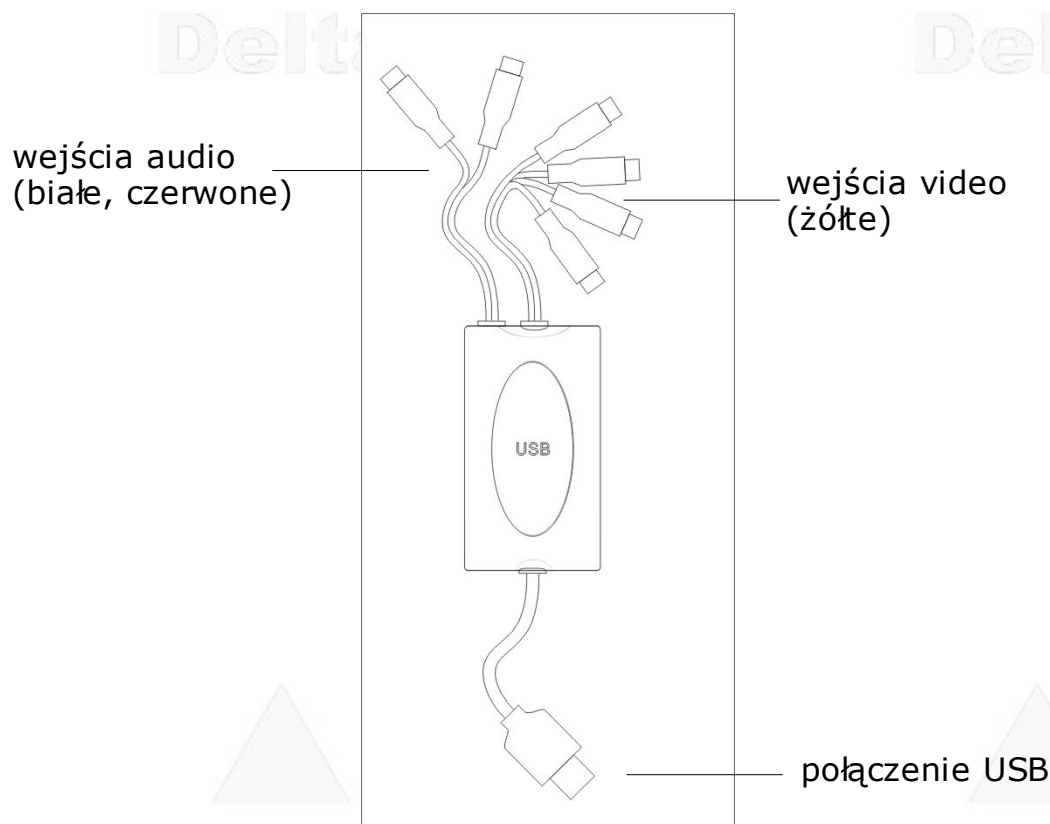
Format: PAL / NTSC

Rozdzielczość: 352x288 / 704x576 (PAL), 320x240 / 640x480 (NTSC)

Maksymalna prędkość na jeden kanał: 25 kl/s (PAL), 30 kl/s (NTSC)
Ustawienia ekranu: rozdzielczość 1024x768, głębia koloru 16 lub 32 bity
Szybkość danych kompresji: 50kbps - 1.2Mbps
Format danych: MPEG-4

2. Instalacja sprzętu.

Karta video USB **DVR-USB/42:**



Uwaga !

Upewnij się, że interfejs USB twojego komputera jest w wersji 2.0. Karta współpracuje tylko z wersją 2.0.

W celu odłączenia urządzenia wykonaj następujące kroki: kliknij prawym klawiszem myszki na ikonkę „Bezpieczne usuwanie urządzeń” i na liście wybierz urządzenie „...karta audio/video”. Po wyświetleniu komunikatu „Możesz bezpiecznie wyłączyć urządzenie”, można odłączyć kartę od komputera.

Podłączając kartę video USB poprzez inne urządzenia USB, komputer może nie wykryć karty.

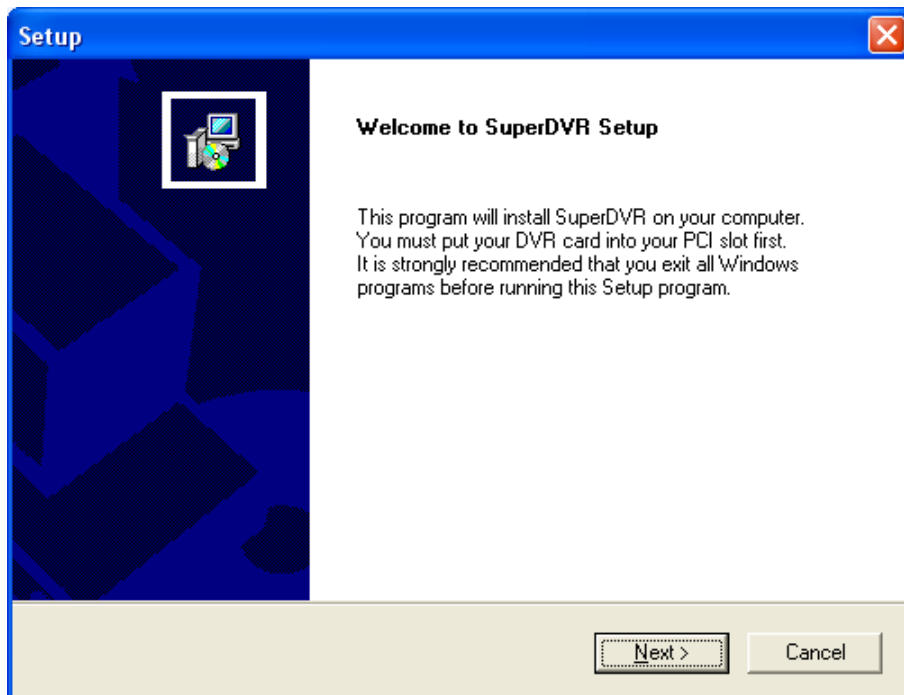
Nie wkładaj jednocześnie dwóch lub więcej kart video USB do komputera.

Nie używaj tej karty video USB jednocześnie z inną kartą video zainstalowaną w komputerze.

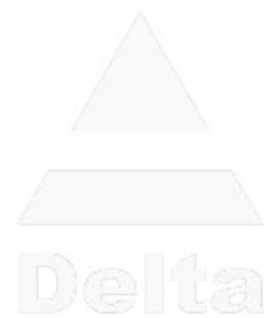
2.1. Instalacja sterowników i oprogramowania karty.

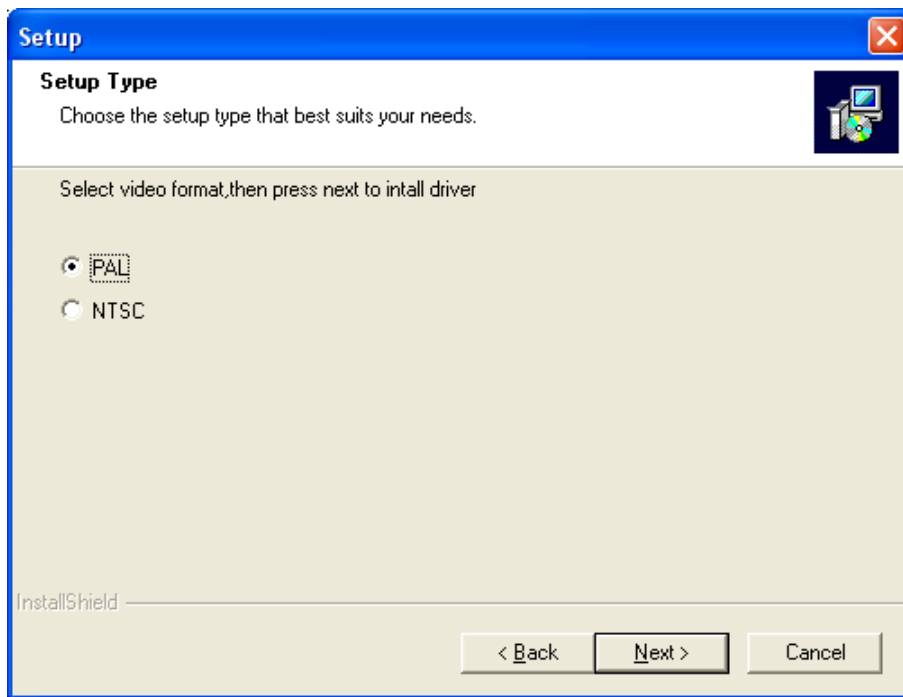
Uruchom program „Setup.exe”, na ekranie rozpocznie się proces instalacji:





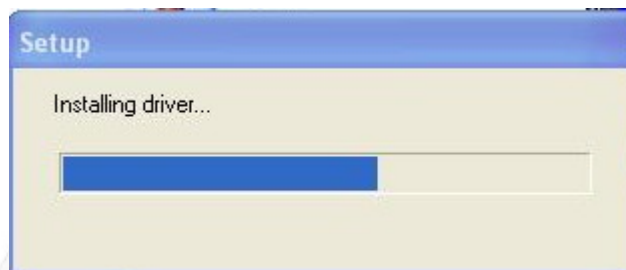
Wyświetlone zostanie okno powitalne programu instalacyjnego. Wciśnij przycisk „Next” („Dalej”).



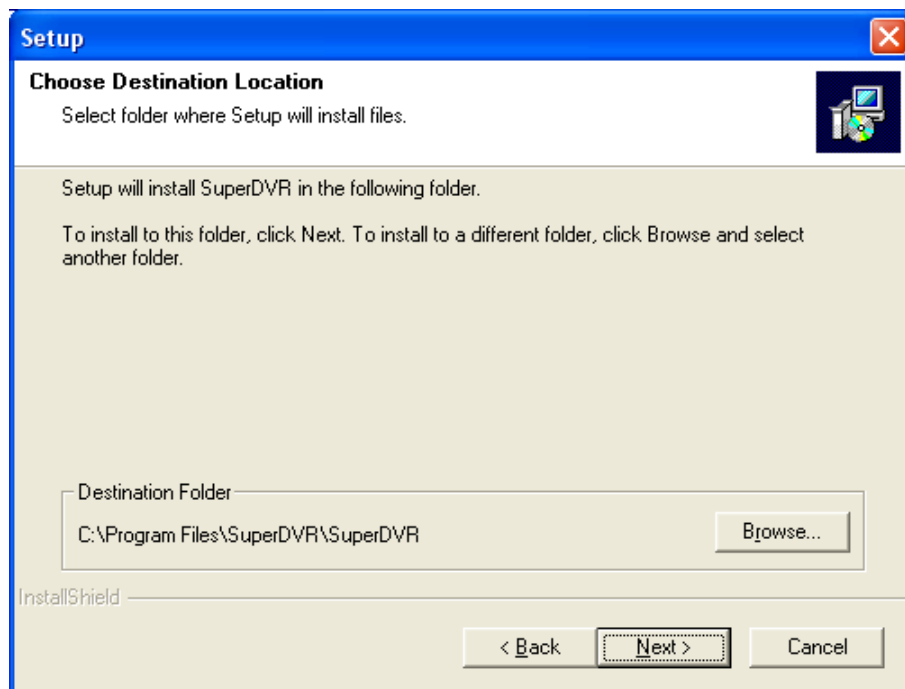


Wybierz odpowiedni format video (dla krajów europejskich jest to PAL). Wciśnij przycisk „Next” („Dalej”).

Rozpocznie się instalacja sterowników i zostanie wyświetlony pasek postępu.



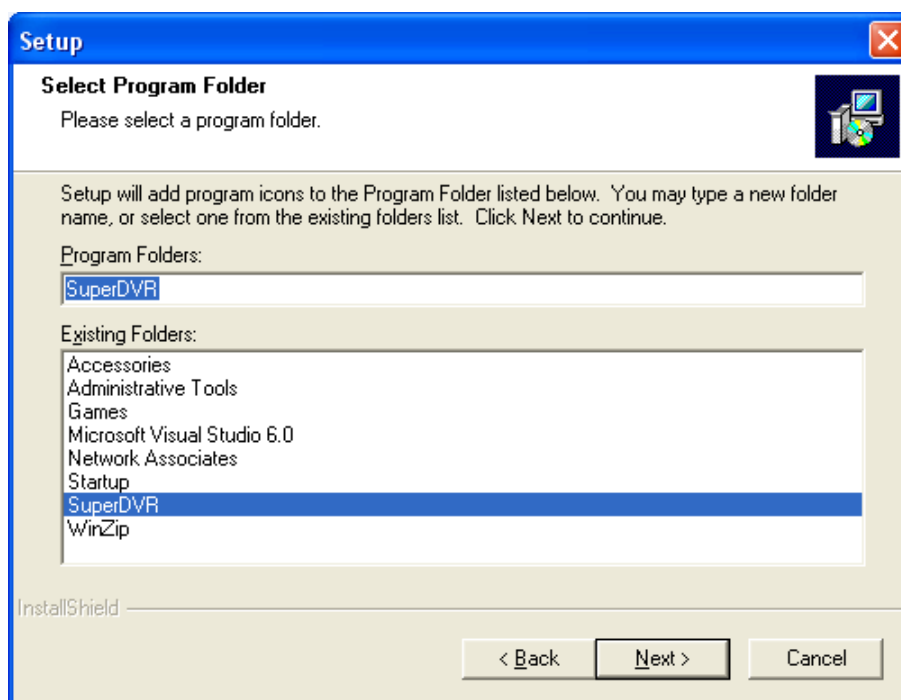
Po zakończeniu tego procesu rozpocznie się instalacja oprogramowania karty - pakietu oprogramowania SuperDVR.



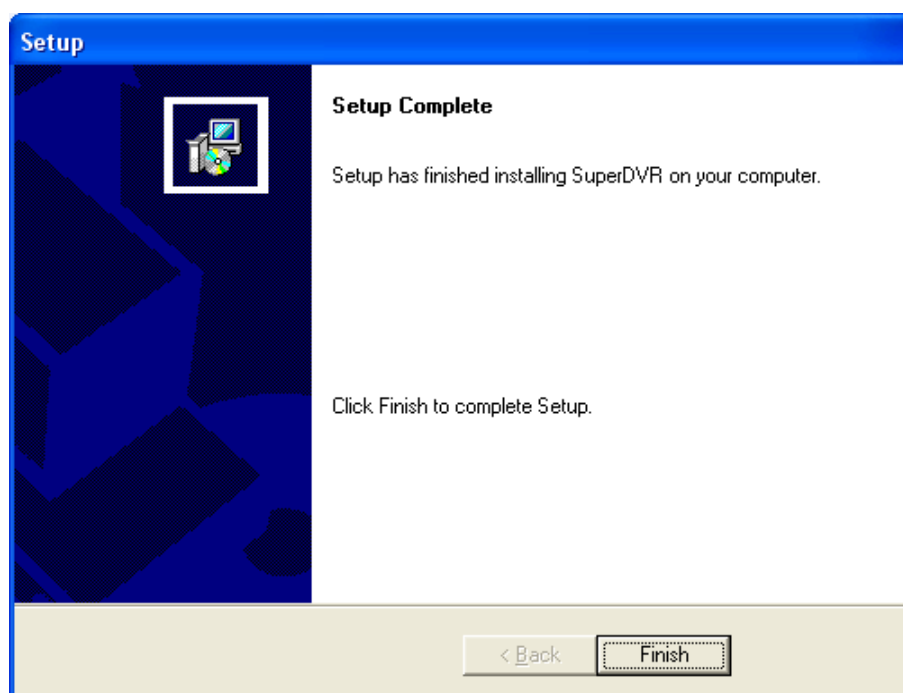
Domyślnie oprogramowanie zostanie zainstalowane w katalogu systemowym „Program Files”, w podkatalogu „SuperDVR”. W celu zmiany katalogu użyj przycisku „Browse...” („Przeglądaj...”).

W celu rozpoczęcia instalacji wciśnij przycisk „Next” („Dalej”).





Wciśnij ponownie przycisk „Next” („Dalej”).



Po zakończeniu procesu instalacji zostanie wyświetlone okno informujące, że instalacja jest kompletna. Wciśnij przycisk „Finish” („Koniec”) w celu zamknięcia okna.

Po zakończeniu procesu instalacji uruchom ponownie komputer. Na pulpicie systemowym zostanie utworzona ikona programu SuperDVR.



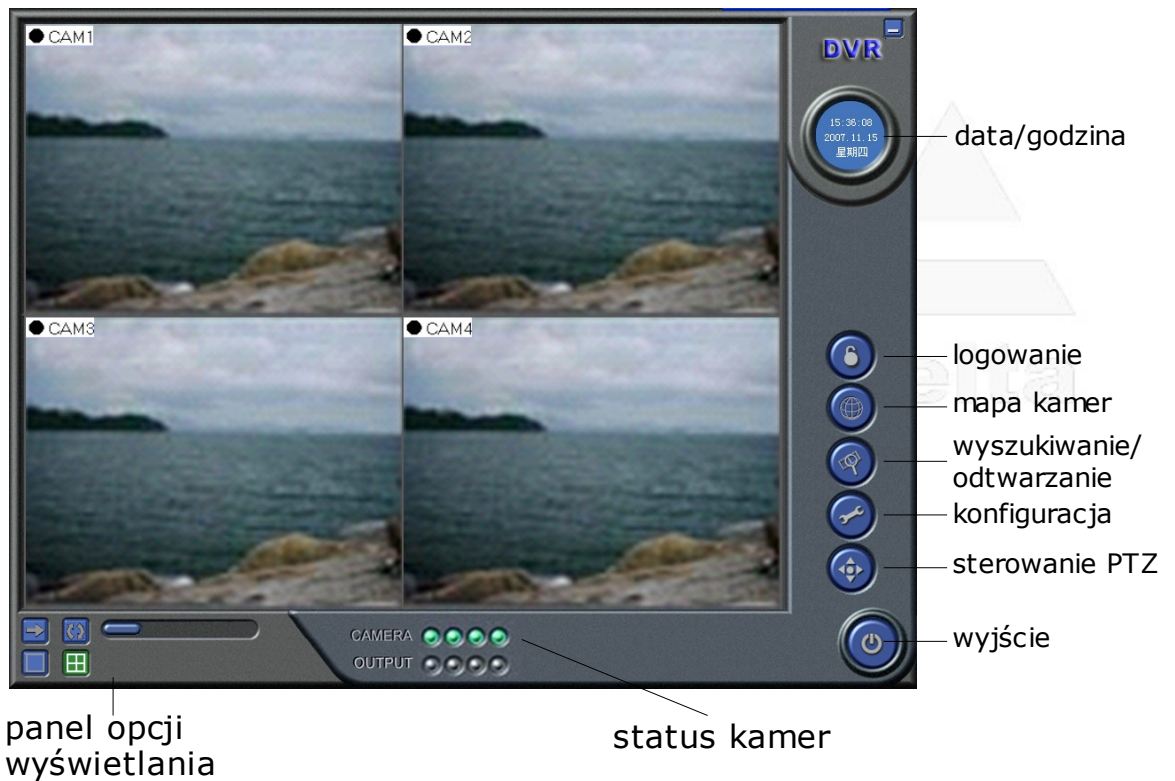
Klikając w ikonę można uruchomić oprogramowanie monitoringu.

Uwaga !

W przypadku gdy występują problemy z uruchomieniem oprogramowania, należy ponownie uruchomić komputer.

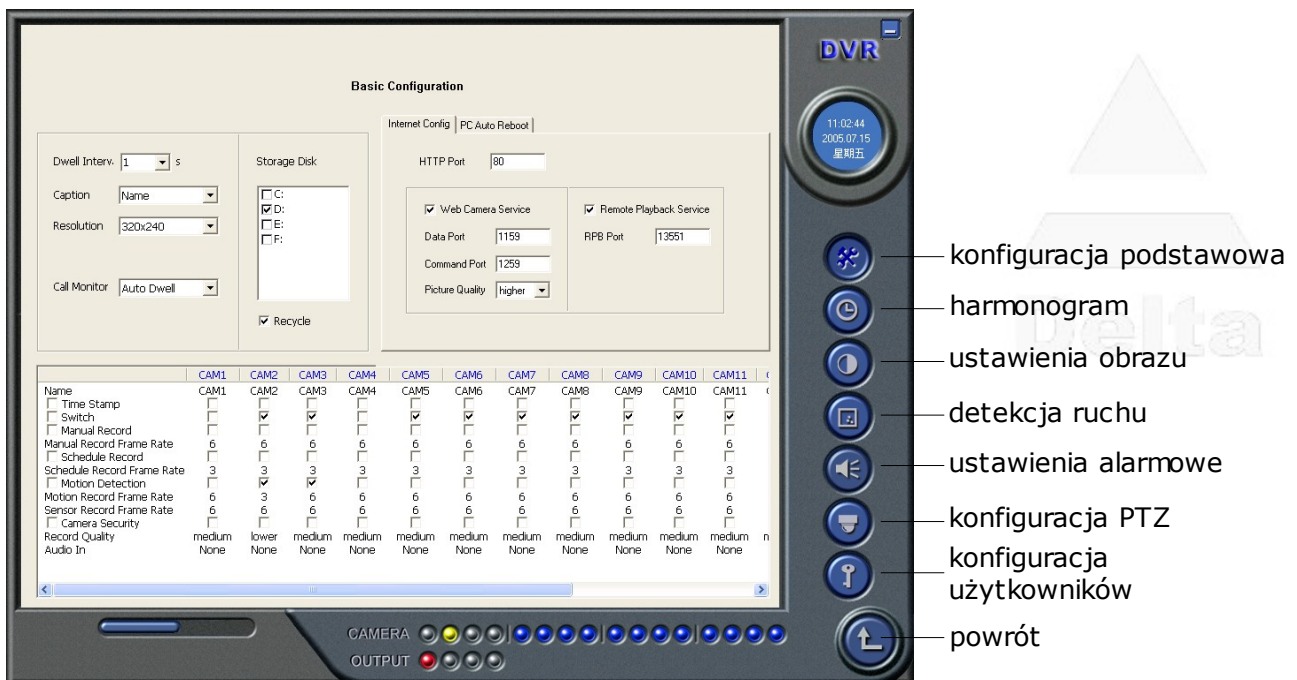
3. Oprogramowanie SuperDVR.

3.1. Główne okno programu.

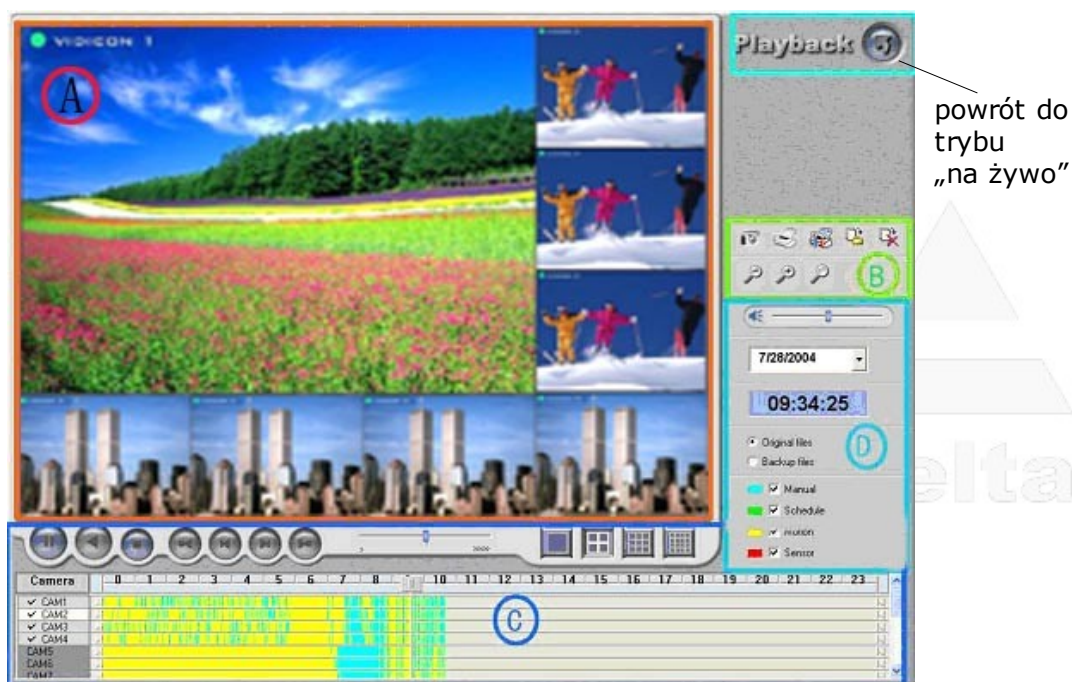


Domyślna nazwa użytkownika to „SYSTEM”, hasło jest puste.

3.2. Okno konfiguracji systemu.



3.3. Okno wyszukiwania i odtwarzania zapisów.



Okno składa się z czterech zasadniczych części:

- A - panel wyświetlacza,
- B - panel funkcji dodatkowych (przechwytywanie obrazu, drukowanie),
- C - panel odtwarzania,
- D - panel wyszukiwania.

3.4. Zdalny dostęp przez sieć komputerową (LAN, Intranet, Internet).

Oprogramowanie umożliwia również zdalny dostęp do komputera do którego podłączona jest karta video USB, zapewniając takie funkcje jak podgląd obrazu „na żywo”, zdalne odtwarzanie zapisanych danych oraz zdalny zapis obserwowanego obrazu.

Domyślna nazwa użytkownika to: „SYSTEM”, hasło jest puste.

Widok zdalnego okna podglądu „na żywo”:



Widok zdalnego okna odtwarzania:

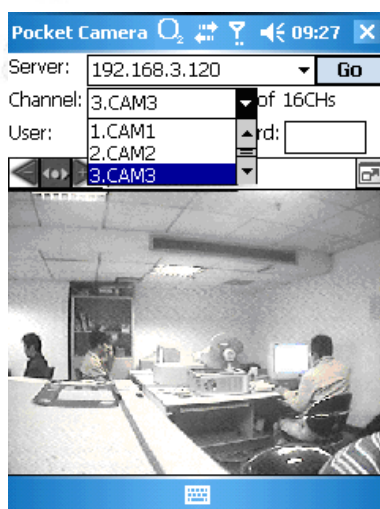


4. Zdalny dostęp z urządzenia mobilnego.

Analogicznie możliwy jest również dostęp z urządzeń mobilnych pracujących pod systemami Windows Mobile oraz Symbian Serii 60.

Specjalne oprogramowanie umożliwia podgląd obrazu „na żywo” z aktualnie podłączonych kamer do karty video USB.

Widok aplikacji pod systemem Windows Mobile:



Widok aplikacji pod systemem Symbian Seria 60:

